

### Les actions de prévention Le PRIP



>> 8 ateliers Bien vieillir, 3 ateliers Equilibre & vous, 32 ateliers Form'bien-être, 44 ateliers Form'équilibre, 2 ateliers Mémo form, 16 ateliers Nutrition santé senior, 36 ateliers Pep's eureka,

**3077 bénéficiaires : 1 500 participants aux conférences ou aux réunions et 1577 aux ateliers.**

### Les projets

**135 000 € Financement du CLIC Plateforme Départementale de la Dordogne**

**101 384 € Subventions accordées à 3 établissements**

- La Résidence Autonomie du Plantier à Sarlat en vue de l'amélioration du confort et du cadre de vie, la sécurisation, l'animation, et la prise en charge du quotidien.
- La Résidence Pavillons des Forêts de Saint Astier avec la réhabilitation de 18 logements individuels pour améliorer le confort des résidents.
- La Résidence Les Bélisses à Lalinde avec une rénovation et mise aux normes des accès extérieurs.

**90 951 € 11 Projets d'aide aux aidants suite à un appel à projets en 2017**

Tous ces projets à leur niveau, rivalisent d'écoute, de prise en compte des besoins et d'innovation.

Parmi les innovations, des plateformes de répit pour les aidants comme celle du Verger des Balans à Annesse-et-Beaulieu qui propose gratuitement des heures de répit à domicile et celle de l'EHPAD La Madeleine à Bergerac, où en plus d'un relai à domicile, « Une parenthèse Détente » offre un temps

de relaxation au couple aidant-aidé, dans les 6 EHPAD du territoire couvert. Son objectif : favoriser l'apaisement et évacuer le stress quotidien. Un travail essentiel pour prévenir la maltraitance et redonner du lien à la relation aidant-aidé.

Le SSIAD de Vergt avec un atelier « socio-esthétique » pour les aidants qui permet de lutter contre l'isolement et la solitude.

L'association CAP'SERVICES A DOMICILE à Terrasson La Villedieu propose des ateliers d'art plastique et de musicologie pour 6 à 12 aidants de personnes atteintes de la maladie d'Alzheimer ou apparentée.

L'association ACAD ADVS de Coulounieix-Chamiers avec « Appartage » procure des activités de détente pour les aidants (marche, lecture partagée, cinéma, bien-être...) assurées par le personnel de l'association.

des personnes âgées plusieurs animations ont été réalisés : travail de mémoire sur la vie de la commune, Marché de Noël, sport, théâtre, films intergénérationnels, informatique, et même du Qi Gong ! Il y en a pour tous les goûts.



### 94 981 € Actions Gérontologiques d'Initiatives Locales

**3 types de projets ont été soutenus en Dordogne :**

- Des projets soutenus conjointement par la Carsat et la CNSA dans le cadre de la Conférence des financeurs, comme celui de SIEL BLEU qui anime des ateliers d'activité physique adaptée pour renforcer la mobilité, la souplesse, et se relaxer ; ou le projet du Centre Hospitalier de Lanmary qui aménage une cuisine pour des personnes à mobilité réduite en prévision d'ateliers culinaires thérapeutiques.
- La formation de bénévoles pour des visites de personnes âgées à leur domicile, projet porté par le CCAS de Montpon. La structure met déjà en œuvre divers services d'aides et d'animations : colis de Noël, transport en bus le mercredi et animations.
- La poursuite du partenariat avec la Fédération départementale des centres sociaux de Dordogne sur 10 sites : Brantôme, Marsac-sur-l'Isle, Coulounieix-Chamiers, Thenon, Mareuil, Gour de l'Arche à Périgueux, Bergerac, Boulazac, Vergt et Villablard. Le centre social de Ribérac ayant fermé récemment. Le travail avec ce réseau apporte, grâce à un engagement financier pluriannuel, davantage de visibilité aux actions de prévention (bénévoles, choix des actions, impact, etc.). Pour lutter contre l'isolement



### Chiffroscope 2017

**1 730** Évaluations des besoins à domicile (dont 514 pour de l'habitat)

**2 591** Retraités\* ont bénéficié d'une prise en charge dont :

**1 247** Plans d'Actions Personnalisés

**739** Aides au Retour à Domicile après Hospitalisation

**109** Aides aux retraités en Situation de Rupture

**369** Aides à l'habitat

**121** Kits de prévention

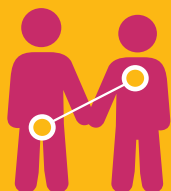
**4** Secours

On constate par rapport à l'année 2016 une stabilisation de l'Aide au Retour à Domicile après Hospitalisation (741 à 739) alors que l'ASIR a augmenté considérablement pour passer de 64 (en 2016) à 109 (en 2017). Les aides à l'habitat sont également en progression (de 329 à 369).

(\* Le nombre des bénéficiaires d'une aide ne correspond pas à la somme des bénéficiaires de chaque aide, un retraité pouvant bénéficier de plusieurs aides différentes.

### Assurés signalés

7 994



### Offres de service adressées

6 972



### Bénéficiaires aidés en individuel et en collectif

4 860



### Modalités de contact



6 735 entretiens téléphoniques



2 733 accueils en permanence



1 011 visites à domicile

## Les offres de service prioritaires en chiffres

**Prévenir les risques de précarisation médico-sociale et/ou professionnelle des assurés en arrêt de travail de plus de 90 jours**

**Nombre d'offres de service envoyées**

• 34 713 Aquitaine • 3 742 Dordogne

**Nombre de bénéficiaires d'un accompagnement individuel**

• 8 178 Aquitaine • 1 033 Dordogne

**Nombre de participants à une réunion d'information collective**

• 3 649 Aquitaine • 473 Dordogne

**Prévenir la désinsertion professionnelle des assurés en arrêt de travail (PDP)**

**Nombre de bénéficiaires d'un accompagnement individuel**

• 10 916 Aquitaine • 1 426 Dordogne

**Nombre de participants aux actions collectives**

• 202 Aquitaine • 52 Dordogne

**Offrir un accompagnement des publics fragilisés vers l'accès aux soins**

**Nombre d'offres de service envoyées**

• 3 967 Aquitaine • 515 Dordogne

**Nombre de bénéficiaires d'un accompagnement individuel**

• 1 704 Aquitaine • 236 Dordogne

**Nombre de participants à une action collective**

• 1 110 Aquitaine • 124 Dordogne

**Accompagner les personnes en situation de fragilité lors du passage à la retraite**

**Nombre d'offres de service envoyées**

• 4 334 Aquitaine • 621 Dordogne

**Nombre de bénéficiaires d'un accompagnement individuel**

• 2 171 Aquitaine • 324 Dordogne

**Nombre de bénéficiaires d'une action collective**

• 846 Aquitaine • 177 Dordogne

## Accompagner les assurés atteints de pathologies lourdes et invalidantes

Une longue maladie ou une pathologie invalidante peut avoir des impacts importants sur les droits, les ressources, la qualité de vie, les liens familiaux et sociaux, la vie professionnelle ...

L'unité Dordogne du Service Social a développé en 2017 une offre de service différenciée qui a permis à ces personnes, atteintes de pathologies lourdes et invalidantes, de bénéficier d'une intervention collective spécifique.

Sur un secteur rural, 7 personnes, qui bénéficiaient d'un accompagnement social individuel, ont été identifiées par l'assistante sociale, pour participer à la mise en œuvre d'une intervention sociale d'intérêt collectif.

Cette action s'est déroulée sur plusieurs mois autour de 3 séances :

- Présentation de l'institution, de l'action, des dispositifs de l'Assurance Maladie permettant une meilleure prise en charge de la santé dans sa globalité et recueil des attentes des participants pour négocier collectivement les objectifs de l'action.
- Déplacement au centre d'examen de santé afin de bénéficier de l'examen périodique de santé,
- Bilan de l'action en lien avec le partage d'expériences, de connaissances, de questionnements au cours des séances.

Le bilan de cette action est positif et permet de tirer des enseignements sur les futures actions auprès de ce public.

Un des enseignements et probablement le plus prégnant est que les assurés atteints de pathologies graves sont préoccupés par leur pathologie et risquent de délaisser la prise en charge globale de leur santé. Le passage au centre d'examen de santé a confirmé cette analyse. En effet, nombre de questions ont émergé sur les actions de prévention auxquelles la plupart des assurés ne prêtaient pas attention car « absorbés » par leur protocole de soins. Leur mobilisation au cours des séances a également été parfois compliquée notamment lors de périodes de soin et/ou d'avancée de la maladie. Les pathologies multiples et le vécu de chacun peuvent entraîner des incompréhensions entre les participants. Cela nécessite d'adapter les modes d'animation pour maintenir une dynamique de groupe.

Cette expérience a permis aux participants de renforcer leur capacité à prendre en charge et à mieux considérer leur santé sur le plan préventif et curatif. Cette intervention collective spécifique a répondu aux attentes des participants et aux objectifs fixés. Les participants ont ainsi exprimé que l'action leur a permis de mieux connaître les dispositifs et de prendre davantage conscience de leur santé dans sa globalité, ils ont également apprécié les échanges, l'expression du vécu de leur pathologie permettant de renforcer la confiance en soi et l'estime de soi.